

Руководство по эксплуатации Стяжки пружин

ООО «Техпромавто», г. Новосибирск

Важно!

Пожалуйста, внимательно прочитайте инструкцию перед использованием. Используйте оборудование только по назначению. Несоблюдение предписаний инструкции может повлечь за собой причинение вреда собственности и/или причинение вреда здоровью. Пожалуйста храните инструкцию для дальнейшего использования.

1. Техника безопасности и меры предосторожности.

1. Используйте только квалифицированный персонал для работы со стяжкой пружин и поддержанием ее в рабочем состоянии. Для лучшего и безопасного функционирования держите оборудование в чистоте.
2. Максимальное усилие – 1 тонна. Не превышайте максимальную нагрузку.
3. Используйте стяжку пружин только в работе с легковыми автомобилями и пикапами. Не используйте оборудование в любых других целях, для которых оно не предназначено.
4. Не допускайте детей и неквалифицированный персонал в рабочую зону.
5. При работе, не одевайте свободную одежду. Снимите часы, кольца и другие украшения, соберите длинные волосы.
6. Одевайте специальные очки при работе со стяжкой пружин для надежной защиты глаз.
7. Сохраняйте равновесие. Не одевайте открытую обувь.
8. Используйте стяжку только на устойчивой, сухой, не скользкой поверхности. Поддерживайте чистоту на рабочей площадке, не храните посторонние предметы в рабочей зоне.
9. Перед каждым использованием проверяйте оборудование. Не используйте, если оборудование изогнуто, сломано, треснуло, протекает или повреждено другим способом.
10. Проверяйте, достаточно ли туго затянуты все болты и гайки.
11. Работайте только в безопасном месте.
12. Не используйте стяжку в состоянии алкогольного или наркотического опьянения, под влиянием сильнодействующих лекарств.
13. Не допускайте к работе неквалифицированный персонал.
14. Не модифицируйте стяжку пружин.
15. Не используйте тормозную жидкость или другую неподходящую жидкость. Избегайте смешения различных марок масла. Должно быть использовано только высококачественное гидравлическое масло.
16. Не оставляйте оборудование под дождем или другими осадками.
17. Если стяжка нуждается в ремонте или замене элементов, пользуйтесь услугами только квалифицированного персонала, используйте только оригинальные запчасти.

Важно! Меры предосторожности, перечисленные выше не могут полностью предусмотреть возможные происшествия. Оператор оборудования должен осторожно и осознанно подходить к работе.

2. Технические характеристики.

Усилие – 1 тонна

Размер пружины – 10,2 – 25,4 см

Размеры основания 36,1 x 50, 2 см

Максимальная рабочая длина 59,4 см

Высота стойки – 41,9 см

3. Сборка.

Используйте схему стяжки в разобранном состоянии в качестве руководства по сборке. Разложите все элементы конструкции перед собой перед началом сборки. Мы рекомендуем вам осуществлять сборку в следующем порядке:

3.1. Вытащите стойку (3) из картонной упаковки, затем присоедините к ней опору (2) при помощи болтов (1), гаек и шайб (30, 31).

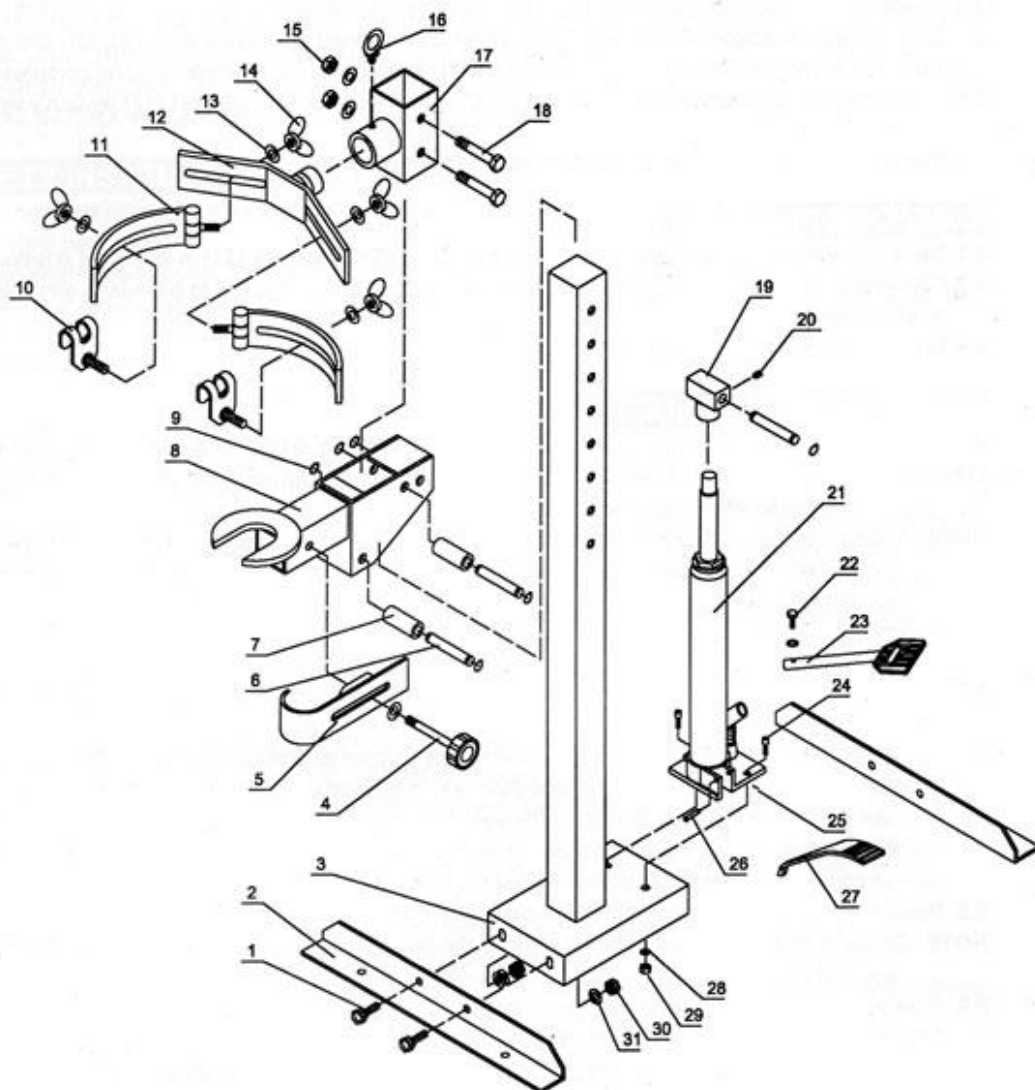
3.2 Временно отсоедините верхнюю поддерживающую стойку (17) от основной стойки (3), открутив болты (18) и гайки (15).

3.3. Открутите винты (20) от опоры (19), отодвиньте нижнюю опору (8) вниз пока она пока она не будет плотно прилегать к цилиндрической стойки (21), затем затяните винты (20).

3.4. Прикрепите верхнюю поддерживающую стойку (17) к основной стойке при помощи болтов (18) и гаек (15). Отверстия для монтажа на стойке (3) совпадают с высотой пружины.

3.5. Прикрепите сборку деталей (10, 11, 12, 13, 14) к верхней поддерживающей стойке (17) плотно закрутив винтовое кольцо (16).

3.6. Прикрепите ножную подъемную педаль (23) к цилиндрической стойки (21) при помощи болта (22).



№	Описание	Количество
1	Болт	4
2	Опора	2
3	Стойка	1
4	Стержень	1
5	Регулируемый зажим	1
6	Рукоятка	3
7	Втулка	2
8	Нижняя опора	1
9	Удерживающее кольцо	6
10	Лапа пружины	2
11	Пружинный держатель	2
12	Опора пружины	1
13	Шайба	7
14	Гайка	4
15	Гайка	2
16	Винтовое кольцо	1
17	Верхняя поддерживающая стойка	1
18	Болт	2
19	Суппорт	1

20	Винт	1
21	Цилиндрическая стойка	1
22	Болт	1
23	Подъемная ножная педаль	1
24	Болт	2
25	Штырь	1
26	Штырь	1
27	Педадь	1
28	Шайба	3
29	Гайка	2
30	Гайка	4
31	Шайба	4

4. Перед первым использованием.

4.1 Отожмите педаль (27) для того, чтобы опустить раму цилиндрической стойки в самую низкую позицию.

4.2 Полностью нажмите на педаль (27) и на подъемную ножную педаль (23) 6-8 раз для того, чтобы выпустить воздух из системы.

4.3. Протестируйте стяжку пружин.

5. Эксплуатация

Внимательно прочитайте инструкцию перед использованием.

5.1. Обезжирьте стягиваемую пружину. Никогда не стягивайте грязную пружину.

5.2. Отожмите ножную педаль (27) и опустите раму в самое низкое положение.

5.3. Закрепите основание пружины стойки автомобиля, зафиксировав ее регулируемым зажимом (5).

5.4. Снимите болты (18) и гайки (15), затем начните двигать верхнюю опору (17) и сборку элементов к пружине (10, 11, 12, 13, 14) вверх и вниз вдоль стойки (3) до тех пор пока сборка элементов к пружине не будет на той же высоте, что и вершина сборки пружины стойки автомобиля. Как только нужная высота установлена, закрепите верхнюю опору (17) к основанию (3) затянув болты (18) и гайки (15).

5.5. Закрепите пружину автомобиля лапой пружины (10).

5.6. Плавно прокачайте подъемную ножную педаль (23) для того, чтобы сжать пружину стойки автомобиля.

5.7. После того, как пружина полностью сжата, уберите гайки и сдерживающие механизмы.

Внимание! Не снимайте гайки при первом сжатии пружины. Сожмите пружину достаточно сильно для того, чтобы снять оставшиеся гайки и оборудование.

5.8 Разожмите пружину надавив на ножную педаль (27) и снимите ее. Замените поврежденные элементы.

5.9 Установите пружину и помпу для сжатия.

5.10 Установите фиксирующую сборку и гайки. Закрутите фиксирующую гайку.

5.11 Разожмите пружину отжав ножную педаль (27) и освободите пружину стойки автомобиля от фиксаторов.

6. Ремонт.

6.1 Регулярно очищайте поверхность стяжки сухой, чистой и мягкой тканью и периодически смазывайте шарниры и все движущиеся детали маслом.

6.2 Когда стяжка не используется, храните его в сухом месте накрыв тканью.

6.3 Если эффективность работы стойки уменьшается, выкачайте из цилиндрической стойки (21) воздух, как описано в пункте 4.2